

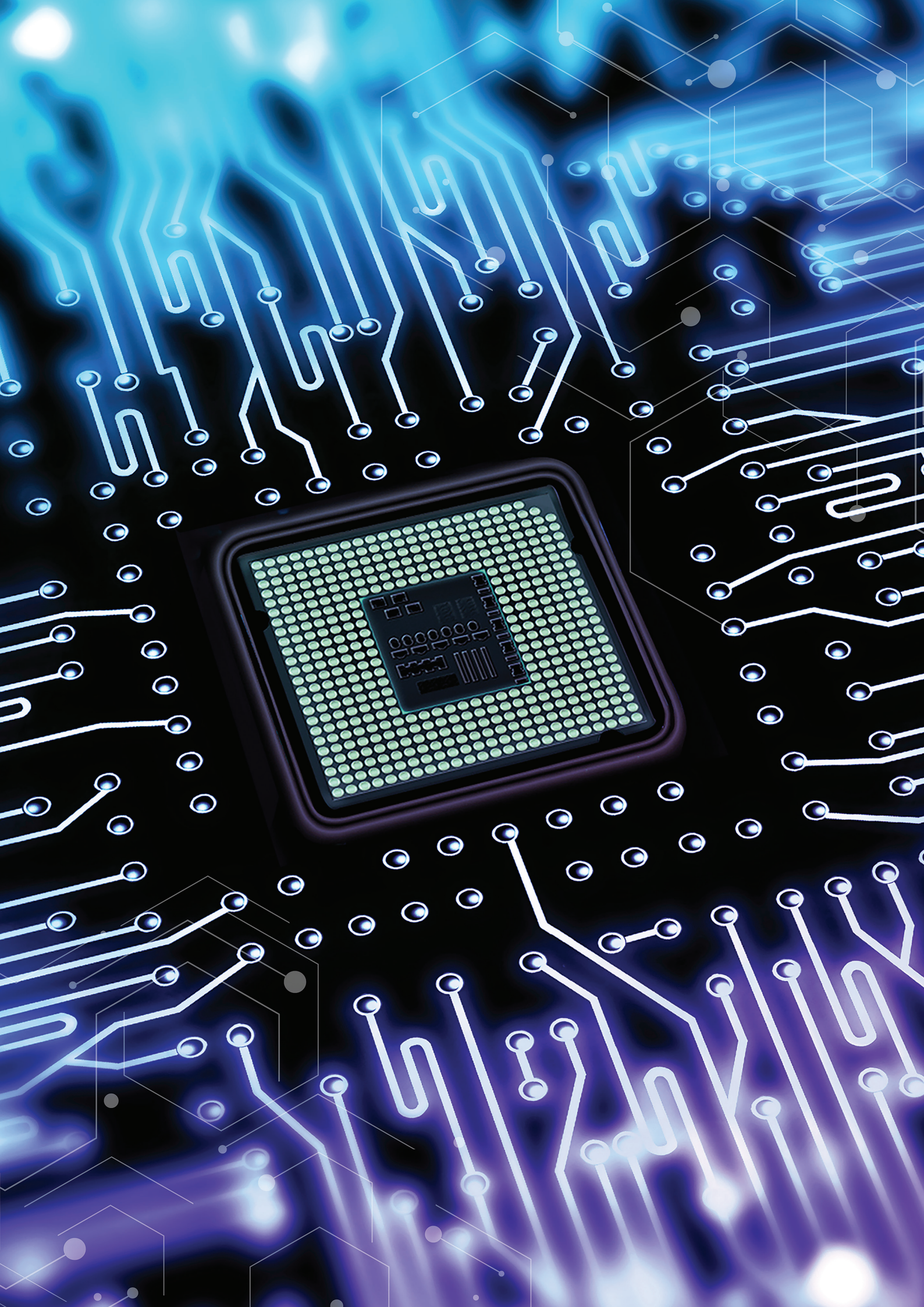


WARSAW HEALTH
INNOVATION HUB



Innowacyjna
platforma współpracy
publiczno-prywatnej

Raport 2021-2023



SPIS TREŚCI

WARSAW HEALTH INNOVATION HUB – PLATFORMA WSPÓŁPRACY NA RZECZ ROZWOJU INNOWACJI BIOMEDYCZNYCH W POLSCE	3
MISJA, WIZJA, WARTOŚCI WARSAW HEALTH INNOVATION HUB	5
PROJEKTY PARTNERÓW WHIH ODPOWIADAJĄCE NA KONKRETNE POTRZEBY MEDYCZNE I WYZWANIA SYSTEMOWE	10
Wczesna i efektywna diagnostyka przewlekłej choroby nerek	10
Zwiększenie jakości wentylacji nieinwazyjnej w warunkach domowych u chorych z przewlekłą niewydolnością oddechową	11
Poprawa opieki nad pacjentami z rakiem trzustki	12
Rozwiązania cyfrowe wspierające poprawę opieki systemowej nad pacjentami z niewydolnością serca, przewlekłą białaczką limfocytową i szpiczakiem plazmocytowym	14
Narzędzia telemedyczne i AI dla koordynacji opieki domowej dla pacjentów ze szpiczakiem plazmocytowym	16
Bezpieczeństwo stosowania leków przez osoby niewidome i niedowidzące	17
Sztuczna inteligencja (AI) dla wczesnej diagnostyki lizosomalnych chorób spichrzeniowych	18
Raportowanie pozaszpitalnych inwazyjnych chorób bakteryjnych (IChB) w Polsce	19
Analiza danych w służbie systemu ochrony zdrowia	20
Optymalizacja koordynacji opieki nad pacjentem z rakiem piersi	21
AUTORSKIE PROGRAMY WARSAW HEALTH INNOVATION HUB REALIZOWANE WE WSPÓŁPRACY Z PARTNERAMI WHIH	23
Program doradczo-rozwojowy – Platforma Mentoringowa WHIH	23
Tematyczne grupy edukacyjne	24
DOCELOWY MODEL DZIAŁANIA WARSAW HEALTH INNOVATION HUB	26
ROZWÓJ WARSAW HEALTH INNOVATION HUB W ROKU 2024	27

PRZEDMOWA

dr hab. n. med. Radosław Sierpiński
Prezes Agencji Badań Medycznych
Przewodniczący Rady Warsaw Health Innovation Hub

Szanowni Państwo,

platforma Warsaw Health Innovation Hub (WHIH), powołana przez Agencję Badań Medycznych (ABM) w 2021 r., realizuje cele Rządowego Planu Rozwoju Sektoru Biomedycznego na lata 2022-2031. Inicjatywa ta otworzyła nowy rozdział w sferze współpracy sektora publicznego z biznesem w opiece zdrowotnej w Polsce i stanowi pionierski przykład dla regionu Europy Środkowej.

Celem WHIH jest stworzenie dynamicznego ekosystemu innowacji medycznych w Polsce, który przyczyni się do poprawy opieki zdrowotnej i przyspieszy rozwój sektora medycznego. Jesteśmy przekonani, że współpraca z sektorem biznesowym w ramach WHIH przyspieszy wdrożenie wielu nowatorskich rozwiązań w sektorze ochrony zdrowia w Polsce, a potencjał naszych badaczy, start-upów i polskich firm biotechnologii medycznej – zostanie dostrzeżony i odpowiednio wdrożony z korzyścią dla pacjentów.

W ciągu dwóch lat działalności WHIH, we współpracy z partnerami międzynarodowymi i polskimi przedsiębiorstwami z sektora medycznego, farmaceutycznego i biotechnologicznego, w ramach platformy rozpoczęto projekty, między innymi w obszarze onkologii, kardiologii, chorób przewlekłych oraz chorób zakaźnych. Ich celem jest tworzenie nowych rozwiązań z wykorzystaniem innowacyjnych technologii. WHIH stanowi również miejsce, gdzie w ramach współpracy szerokiego grona interesariuszy systemu ochrony zdrowia – środowiska akademickiego, klinicystów i ośrodków medycznych, organizacji pacjentów, instytucji sektora publicznego i firm sektora biznesowego – identyfikowane są bariery organizacyjne, prawne i regulacyjne, które utrudniają rozwój sektora biomedycznego.

Wierzę, że działania podejmowane przez platformę Warsaw Health Innovation Hub przyczynią się do budowania przyszłości, w której Polska stanie się liderem w dziedzinie innowacji medycznych i zdrowia publicznego. Zachęcam Państwa do zapoznania się z podsumowaniem efektów działania Warsaw Health Innovation Hub w pierwszych latach działalności platformy.

Z wyrazami szacunku

dr hab. n. med. Radosław Sierpiński
Prezes Agencji Badań Medycznych

WARSAW HEALTH INNOVATION HUB – PLATFORMA WSPÓŁPRACY NA RZECZ ROZWOJU INNOWACJI BIOMEDYCZNYCH W POLSCE

Warsaw Health Innovation Hub (WHIH), jako platforma wypracowująca ramy współpracy publiczno-prywatnej, **kształtuje nowatorskie rozwiązania medyczne i technologiczne** w odpowiedzi na konkretne wyzwania systemu ochrony zdrowia w Polsce. Zmienia jednocześnie dotychczasowe tradycyjne modele zarządzania w sektorze biomedycznym, przyczyniając się do przekształcania pomysłów w innowacyjne produkty, procesy i usługi.

Celem WHIH jest stworzenie **dynamicznego ekosystemu innowacji medycznych** w Polsce, który przyczyni się do poprawy opieki zdrowotnej oraz przyspieszy rozwój polskiego sektora biomedycznego.

W ciągu dwóch lat działalności WHIH, we współpracy z partnerami międzynarodowymi i polskimi przedsiębiorstwami z sektora medycznego, farmaceutycznego i biotechnologicznego, rozpoczął projekty, które skupiają się na zaspokajaniu potrzeb pacjentów i systemu opieki zdrowotnej. Obejmują one między innymi obszary onkologii, hematologii, kardiologii, chorób przewlekłych i chorób zakaźnych.

WHIH aktywnie działa również na arenie międzynarodowej. W ramach współpracy z przedstawicielami siedmiu państw Europy Środkowo-Wschodniej zainicjowano prace nad powołaniem regionalnej inicjatywy w obszarze zdrowia – **Health Innovation Hub (HIH) Network**. Celem HIH Network jest stworzenie europejskiej platformy wymiany myśli, współpracy i projektów skupionych na poprawie efektywności systemów opieki zdrowotnej w regionie.



Future of Emerging Europe Summit & Awards



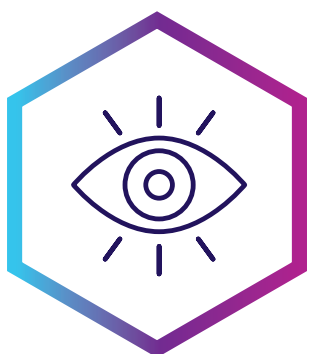
Warsaw Health Innovation Hub
zajął drugie miejsce w kategorii
„Health and Social Care”
w ramach wydarzenia
Future of Emerging Europe w Brukseli
jako jedna z najlepszych inicjatyw 2021 r.

MISJA, WIZJA, WARTOŚCI WARSAW HEALTH INNOVATION HUB



NASZA MISJA

Tworzymy i rozwijamy **platformę współpracy w sektorze biomedycznym** zapewniającą efektywną wymianę wiedzy i doświadczeń oraz służącą realizacji wspólnych przedsięwzięć strony publicznej z partnerami biznesowymi na rzecz **rozwiązywania wspólnie zdefiniowanych wyzwań** w opiece zdrowotnej.



NASZA WIZJA

Zamierzamy stworzyć **ekosystem rozwoju innowacji** opartych na współpracy i partnerstwie publiczno-prywatnym, tak aby wypracowane **rozwiązania medyczne**, farmaceutyczne i biotechnologiczne poprawiały stan zdrowia pacjentów, adresując ich potrzeby, oraz zwiększały efektywność systemu ochrony zdrowia w Polsce, w Europie i na świecie.

NASZE WARTOŚCI

TRANSPARENTNOŚĆ

Działamy **na przejrzystych zasadach i warunkach współpracy** dla partnerów biznesowych i interesariuszy publicznych.

Otwarty dialog w obszarze rozwoju innowacyjnych przedsięwzięć wspierany jest przez działającą przy WHIH **Grupę Roboczą ds. Interesu Publicznego**, która umożliwia realizację przedsięwzięć zgodnych z interesem publicznym oraz planami rozwojowymi polskiego systemu opieki zdrowotnej.



WSPÓŁPRACA

Budujemy **sieci współpracy** pomiędzy interesariuszami sektora biomedycznego, w tym instytucjami publicznymi, środowiskiem akademickim, naukowcami i przedsiębiorcami.

Współdziałanie na rzecz wzmocnienia i zrównoważonego rozwoju systemu ochrony zdrowia na bazie efektu synergii osiągniemy poprzez efektywną komunikację, wymianę know-how i doświadczeń.



ROZWÓJ

Nasze działania ukierunkowane są na ciągłe doskonalenie i podnoszenie poziomu rozwoju sektora biomedycznego i opieki zdrowotnej poprzez wspieranie nowatorskich rozwiązań w ramach trzech obszarów strategicznych: **innowacji farmaceutycznych i biotechnologicznych, innowacji w zakresie wyrobów medycznych oraz rozwiązań cyfrowych w zdrowiu.**

DZIELENIE SIĘ WIEDZĄ

Wspieramy **wymianę wiedzy i doświadczeń** między interesariuszami systemu ochrony zdrowia poprzez otwartość na zgłaszane idee, pomysły i inicjatywy.

Wzmacniamy **umiejętności i kompetencje naukowców** w dziedzinie komercjalizacji innowacji medycznych poprzez realizację autorskich programów i kursów.

Działalność Warsaw Health Innovation Hub w latach 2021-2023

Strukturę WHIH współtworzą Partnerzy WHIH, Członkowie WHIH oraz Agencja Badań Medycznych.

36
Partnerów

zrzeszonych w ramach WHIH,
reprezentujących przedsiębiorstwa
sektora biomedycznego.



9 Członków

zrzeszonych w WHIH, reprezentujących: fundacje, towarzystwa medyczne, związki pracodawców, izby gospodarcze oraz jednostki naukowe sektora biomedycznego.



Instytut Rozwoju
Spraw Społecznych



UNIWERSYTET JAGIELLOŃSKI
W KRAKOWIE



TOWARZYSTWO
KARDIOLOGICZNE
W POLSCE



bioinmed

Polski Związek
Innowacyjnych Firm Biotechnologii Medycznej



POLMED

OGÓLNOPOLSKA IZBA GOSPODARCZA
WYROBÓW MEDYCZNYCH



PTA

Polskie Towarzystwo
Alergologów

pta.med.pl



KRAJOWI
PRODUCENCI
LEKÓW



PFSZ

Polska Federacja Szpitali



Grupa Robocza ds. Interesu Publicznego

tworzona jest przez instytucje publiczne oceniające innowacyjność projektów oraz ich wpływ na system ochrony zdrowia w Polsce.



AGENCJA
BADAŃ
MEDYCZNYCH



Ministerstwo
Zdrowia



URZĄD PATENTOWY
RZECZYPOSPOLITEJ POLSKIEJ



Narodowy Fundusz Zdrowia



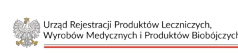
cez Centrum
e-Zdrowia



POLSKIE TOWARZYSTWO
TECHNOLOGII MEDYCZNYCH
I TRANSFUZYJOLOGÓW



Rzecznik Praw Pacjenta



Urząd Rejestracji Produktów Leczniczych,
Wyrobów Medycznych i Produktów Biobójczych

7 mln złotych

to budżet projektów realizowanych w ramach Warsaw Health Innovation Hub w pierwszych dwóch latach działalności – 100% kontrybucja Partnerów biznesowych.

Projekty Partnerów WHIH adresujące wyzwania zdrowotne i potrzeby pacjentów w obszarach:

- raka trzustki,
- raka piersi,
- przewlekłej białaczki limfocytowej,
- szpiczaka plazmocytowego,
- niewydolności serca,
- przewlekłej choroby nerek,
- przewlekłej niewydolności oddechowej,
- chorób rzadkich (choroba Gauchera, choroba Fabry'ego).



PROJEKTY PARTNERÓW WHIH ODPOWIADAJĄCE NA KONKRETNE POTRZEBY MEDYCZNE I WYZWANIA SYSTEMOWE

Wczesna i efektywna diagnostyka przewlekłej choroby nerek

Wyzwanie: Przewlekła choroba nerek (PChN) jest, po nadciśnieniu tętniczym, drugą najczęściej występującą chorobą przewlekłą w Polsce. **Ponad 90% osób z PChN nie jest świadomych swojej choroby, w związku z czym jest ona rozpoznawana zbyt późno¹.**

**Konkurs #Nephrohero. Walka z niewidzialnym wrogiem.
Jak wcześniej wykrywać przewlekłą chorobę nerek
(PChN)?**

AstraZeneca 

 Health

Cel projektu: Opracowanie innowacyjnych rozwiązań diagnostycznych, usprawnienie opieki nad pacjentami oraz edukacja w zakresie przewlekłej choroby nerek.

Konkurs Nephrohero został zorganizowany przez AstraZeneca i EIT Health. Zwycięski projekt opracowany przez start-up Doctor.One zaangażował lekarzy rodzinnych i specjalistów nefrologii do opracowania modelowego rozwiązania z wykorzystaniem aplikacji mobilnej.

Nephrohero jest pierwszym projektem wdrażanym w ramach inicjatywy Warsaw Health Innovation Hub. Ma szansę przynieść odpowiedź, jak organizować diagnostykę przewlekłej choroby nerek, która jest często bagatelizowana i może prowadzić do niepełnosprawności. W ramach realizowanego projektu testowane są modelowe rozwiązania na rzecz wdrożenia mechanizmu kierowania do badań przesiewowych. Wierzymy, że zdobyta wiedza przyniesie realne korzyści polskim pacjentom i systemowi ochrony zdrowia.

Wiktor Janicki
Prezes Zarządu AstraZeneca Pharma Poland

¹ http://www.izbamedpol.pl/wp-content/uploads/2019/03/opieka_koordynowana_raport_2019.pdf, [dostęp: 20.10.2023].

Zwiększenie jakości wentylacji nieinwazyjnej w warunkach domowych u chorych z przewlekłą niewydolnością oddechową

Wyzwanie: Nieinwazyjna wentylacja (NIV) w warunkach domowych jest powszechnie stosowaną metodą leczenia chorych z przewlekłą niewydolnością oddychania. Kontrola nad codziennym stosowaniem skomplikowanej aparatury medycznej przez chorych ze znacznym zaawansowaniem choroby układu oddechowego jest wyzwaniem, na które odpowiedzieć mogą rozwiązania telemedyczne.

Telemonitoring chorych leczonych nieinwazyjną wentylacją (NIV) mechaniczną w warunkach domowych



Cel projektu: Zwiększenie jakości wentylacji nieinwazyjnej w warunkach domowych u chorych z przewlekłą niewydolnością oddechową dzięki zastosowaniu technologii zdalnego monitorowania pacjentów poddanych terapii.

Proponowanym przez VitalAire rozwiązaniem jest usługa telemonitoringu jako integralna część terapii domowej nieinwazyjnej wentylacji mechanicznej, dająca możliwość optymalizacji ścieżki leczenia pacjenta. Projekt prowadzony jest w wybranych ośrodkach opieki długoterminowej oraz w Centrum Telemonitoringu utworzonym przez VitalAire.

Wprowadzenie telemonitoringu do ścieżki leczenia pacjenta w terapii nieinwazyjnej domowej wentylacji mechanicznej odciąży personel medyczny oraz zwiększy dostęp pacjentów do leczenia. Zdalny monitoring parametrów oddechowych to szybsza reakcja w przypadku, gdy parametry pacjenta się pogarszają lub gdy nie stosuje on terapii prawidłowo. WHIH stanowi platformę do prowadzenia dialogu, dzięki czemu już na etapie projektowania badania można uwzględnić potrzeby i możliwości naukowców, praktyków oraz strony publicznej. Mamy nadzieję, iż badanie obserwacyjne umożliwi wypracowanie standardu postępowania w przypadku zdalnego monitorowania pacjenta leczonego w warunkach domowych.

Katarzyna Masłowska
Dyrektor ds. Marketingu i Public Affairs, VitalAire

Poprawa opieki nad pacjentami z rakiem trzustki

Wyzwanie: Pomimo postępów w prowadzonych badaniach naukowych, jak i dostępnych terapiach i diagnostyce, rak trzustki pozostaje nowotworem o jednym z najgorszych rokowań spośród wszystkich nowotworów złośliwych. Istnieje potrzeba zrozumienia etiologii raka trzustki w celu usprawnienia diagnostyki i leczenia pacjentów.

Onkologiczny grant Servier (CARE) – I edycja

SERVIER
moved by you

Cel projektu: Wsparcie projektów o charakterze technologicznym, badawczym i edukacyjnym, które mogą przyczynić się do poprawy opieki nad pacjentami z rakiem trzustki.

Realizowany przez firmę Servier we współpracy z Polskim Towarzystwem Onkologicznym projekt ma przyczynić się do pogłębienia wiedzy na temat raka trzustki, zasad leczenia i diagnostyki, a także zrozumienia epidemiologii tego nowotworu w Polsce. Laureatami konkursu grantowego zostali: Instytut Medycyny Doświadczalnej i Klinicznej im. M. Mossakowskiego PAN oraz Klinika Onkologii i Radioterapii w Narodowym Instytucie Onkologii – Państwowy Instytut Badawczy w Warszawie.

Pierwsza edycja konkursu grantowego Servier – CARE w obszarze raka trzustki jest jedną z trzech przez nas zaplanowanych. Łącznie nasza firma planuje przekazać Polskiemu Towarzystwu Onkologicznemu kwotę w wysokości blisko 500 tys. zł na realizację projektów proponujących innowacyjne rozwiązania mające na celu poprawę opieki nad pacjentami nie tylko z rakiem trzustki, ale również z innymi nowotworami układu pokarmowego, takimi jak: rak żołądka, rak dróg żółciowych i rak jelita grubego. Wierzę, że dzięki tym projektom przyczynimy się do lepszego poznania patomechanizmów chorób, skuteczniejszej diagnostyki i leczenia, po to, aby poprawić opiekę nad pacjentem z tymi nowotworami. Otwartość na współpracę badawczą z partnerami uniwersyteckimi, innymi grupami farmaceutycznymi czy firmami biotechnologicznymi w celu przyspieszenia rozwoju innowacji terapeutycznych leży w DNA naszej firmy i Grupy Servier, dlatego nasza obecność w Warsaw Health Innovation Hub jest tak naturalna.

Joanna Drewla
Dyrektor Generalna Servier Polska



Rozwiązania cyfrowe wspierające poprawę opieki systemowej nad pacjentami z niewydolnością serca, przewlekłą białaczką limfocytową i szpiczakiem plazmocytowym

Wyzwanie (I edycja): Choroby niedokrwienia, nadciśnienie tętnicze, zaburzenia rytmu serca będące przyczyną niewydolności serca są narastającym problemem wśród polskich pacjentów. Według danych NFZ obecnie na niewydolność serca choruje około 1,2 mln Polaków, a co roku umiera 140 tysięcy.

Wyzwanie (II edycja): W Polsce na nowotwory krwi choruje ok. 150 tys. osób, a co roku diagnozowanych jest prawie 6 tys. nowych pacjentów hematologicznych.

Maraton programistyczny e-Health Hackathon



Cel projektu: Stworzenie i zwalidowanie rozwiązania informatycznego, które wesprze pacjentów, lekarzy lub szeroko rozumiany system ochrony zdrowia w poprawie leczenia pacjentów zmagających się z niewydolnością serca (I edycja) oraz przewlekłą białaczką limfocytową i szpiczakiem plazmocytowym (II edycja).

E-Health Hackathon to maraton programistyczny zorganizowany przez firmy Janssen Polska, Roche Polska (I oraz II edycja) wspólnie z TAKEDA Pharma Polska (II edycja) przy współpracy z Federacją Przedsiębiorców Polskich.

Zwycięzcą I edycji konkursu został zespół HEALTH IMPROVERS, tworzony przez studentów z Politechniki Warszawskiej, który zaproponował stworzenie aplikacji zarządzania lekami pozwalającej na sprawdzanie występowania niekorzystnych interakcji między lekami przyjmowanymi przez pacjenta. Wyróżnienie Ministerstwa Zdrowia otrzymał zespół DREAM z Uniwersytetu Adama Mickiewicza w Poznaniu, który zaproponował rozwiązanie usprawniające proces zarządzania kolejkami w placówkach medycznych.

W II edycji konkursu zwyciężył zespół BAZOFILE, składający się ze studentów z Politechniki Warszawskiej, który zaproponował aplikację mobilną dla pacjentów stanowiącą interaktywny i inteligentny system monitorowania stanu zdrowia.

Partnerstwo publiczno-prywatne jest kluczowym elementem na drodze do dobrobytu zdrowotnego pacjentów w Polsce. Cieszę się, że Janssen może przyczynić się do rozwoju młodych talentów IT ramię w ramię z Agencją Badań Medycznych w ramach Warsaw Health Innovation Hub. Stawiamy na naukę, innowacje i rozwój ludzi, którzy chcą poprawiać jakość opieki zdrowotnej w Polsce. E-Health Hackathon to inicjatywa, która nie tylko tworzy przestrzeń dla nowych rozwiązań i promuje innowacje zdrowotne dla przyszłych pokoleń, ale także podkreśla, że dostęp do danych jest jednym z kluczowych elementów prowadzących do szybszej diagnozy i skutecznego leczenia.

Geraldine Schenk
Dyrektor Generalna Janssen Polska

Roche Polska jest jednym z inicjatorów i partnerów pierwszej edycji e-Health Hackathonu. To niezwykle ciekawe wydarzenie, które łączy młodych informatyków, doświadczonych medyków, praktyków wdrożeń rozwiązań oraz świat danych. Takie połączenie jest furtką do opracowania innowacyjnych rozwiązań służących pacjentom. Ten maraton programistyczny mógł się odbyć tylko dzięki współpracy partnerów z Agencją Badań Medycznych w ramach WHIH. Wierzymy, że jest to wartościowa platforma do pogłębiania współpracy publiczno-prywatnej i tworzenia ambitnych projektów przyczyniających się do wdrażania korzystnych dla pacjenta zmian w systemie ochrony zdrowia.

Grzegorz Byszewski
Healthcare System Solutions Partner, Roche Polska



Narzędzia telemedyczne i AI dla koordynacji opieki domowej dla pacjentów ze szpiczakiem plazmocytowym

Wyzwanie: Według danych Krajowego Rejestru Nowotworów w Polsce w ciągu trzech dekad obserwujemy ponad dwukrotny wzrost liczby nowych przypadków chorób nowotworowych układu krwiotwórczego i chłonnego. Liczba lekarzy specjalistów w dziedzinie hematologii i onkologii klinicznej jest niewystarczająca w stosunku do lawinowo rosnącej liczby chorych.

CaritaMed – Szpiczak plazmocytowy – innowacyjne podejście do opieki nad pacjentem onkologicznym

COMARCH
Healthcare

Cel projektu: Poprawa jakości opieki zdrowotnej nad pacjentami hematoonkologicznymi oraz wsparcie personelu medycznego w diagnozowaniu, leczeniu i koordynacji opieki domowej dla tych pacjentów poprzez wdrożenie narzędzi telemedycznych z algorytmami sztucznej inteligencji (AI).

Projekt realizowany przez Comarch Healthcare we współpracy z Fundacją Carita pozwoli na sprawniejsze i efektywniejsze leczenie pacjentów hematologicznych oraz znacząco wesprze personel medyczny w diagnozowaniu, leczeniu i koordynacji opieki domowej dla tych pacjentów.

Projekt Carita-Med doskonale wpisuje się w strategię rozwoju Comarch Healthcare. Pragniemy, aby nasze rozwiązania wносиły swoją realną wartość w rozwój zdalnej opieki nad pacjentem, szczególnie w zakresie tak poważnych chorób jak szpiczak plazmocytowy. Jesteśmy dumni, że projekt otrzymał rekomendację od Warsaw Health Innovation Hub, co wraz z naszym Partnerem Fundacją Carita im. Wiesławy Adamiec pozwoliło nam zaistnieć w przestrzeni wsparcia dla pacjentów. Sukces projektu „Carita-Med” pozwala z wielkim optymizmem patrzeć na kolejne nasze innowacyjne projekty w obszarze systemu ochrony zdrowia, które będziemy zgłaszać na łamach Warsaw Health Innovation Hub.

Marcin Romanowski
Prezes Zarządu Comarch Healthcare SA

Bezpieczeństwo stosowania leków przez osoby niewidome i niedowidzące

Wyzwanie: Według danych Głównego Urzędu Statystycznego w Polsce żyje ok. 1,8 mln osób z dysfunkcją wzroku, z czego ok. 100 tys. to osoby całkowicie niewidome. Mimo szybkiego postępu w obszarze rozwiązań mobilnych ilość usług informatycznych dla tej grupy osób jest obecnie znikoma.

Aplikacja dla niewidomych i niedowidzących (AdNiN)



Cel projektu: Optymalizacja leczenia i poprawa jakości życia pacjentów niewidomych i niedowidzących poprzez stworzenie aplikacji mobilnej (AdNiN) przygotowanej dla osób z dysfunkcją wzroku, wspierającej w bezpiecznym stosowaniu leków.

Rozwiązanie zaproponowane w projekcie realizowanym przez Polpharma we współpracy z Microsoft i Polskim Związkiem Niewidomych może zastąpić dostępny obecnie system ulotek głosowych, którego głównymi wadami są konieczność nawiązywania połączenia telefonicznego, by usłyszeć nagranie ulotki oraz spora trudność w odsłuchaniu określonych jej fragmentów. To propozycja o największym zakresie funkcjonalności w stosunku do rozwiązań dotychczas występujących na rynku.

Partnerstwo w WHIH to możliwość wspólnej realizacji misji Polpharmy, jaką jest pomóc ludziom żyć zdrowo w zdrowym świecie. Tylko silne partnerstwo w systemie opieki zdrowotnej pozwoli sprostać wyzwaniom zdrowia publicznego, oferując pacjentom skuteczne i innowacyjne rozwiązania. Projekt AdNiN to doskonały przykład rozwiązania, które wykorzystując sztuczną inteligencję, jest odpowiedzią na niezaspokojoną potrzebę prawie 2 mln Polaków.

Monika Lamparska-Przybysz
External Cooperation and Financing Strategy Advisor
Public Affairs Department, Polpharma

Sztuczna inteligencja (AI) dla wczesnej diagnostyki lizosomalnych chorób spichrzeniowych

Wyzwanie: Różnorodność niespecyficznych objawów choroby Gauchera i choroby Fabry'ego, często przypominających symptomy wielu innych schorzeń, prowadzi do znacznego opóźnienia w diagnozie, co skutkuje powstawaniem zmian w organizmach pacjentów, w obliczu których obecnie dostępne terapie są nieskuteczne.

Wykorzystanie algorytmów sztucznej inteligencji w diagnostyce lizosomalnych chorób spichrzeniowych



Cel projektu: Skrócenie czasu diagnozy oraz optymalizacja opieki pacjentów cierpiących na choroby: Gauchera i Fabry'ego poprzez wykorzystanie algorytmu sztucznej inteligencji (AI) do diagnozowania chorób rzadkich.

Projekt jest realizowany przez TAKEDA Pharma we współpracy z Saventic Health. Dzięki analizom algorytmu AI lekarz otrzyma informację dotyczącą wysokiego ryzyka wystąpienia choroby rzadkiej u pacjenta, dzięki czemu ścieżka diagnostyczna może zostać skrócona.

W Takeda wierzymy, że system ochrony zdrowia powinien zmierzać w kierunku systemu oparte-go na wartości (Value-Based Healthcare), który stawia wartość istotną dla pacjenta w centrum. Dzięki wieloletniemu doświadczeniu w zakresie chorób rzadkich mamy świadomość, że jedną z głównych bolączek pacjentów z takimi chorobami jest uzyskanie szybko właściwej diagnozy. Dlatego wspólnie z naszym partnerem – Saventic Health – pracujemy nad rozwiązaniami cyfrowymi, które odpowiedzą na tę potrzebę i poprawią wyniki poszczególnych pacjentów. Innowacyjne rozwiązanie, oparte na AI, pozwala na znaczące skrócenie ścieżki diagnostycznej pacjentów w przypadku dwóch najczęściej występujących chorób o podłożu genetycznym - choroby Gauchera oraz choroby Fabry'ego.

Nienke Feenstra
General Manager, Takeda

Raportowanie pozaszpitalnych inwazyjnych chorób bakteryjnych (IChB) w Polsce

Wyzwanie: Kluczowym elementem dobrze funkcjonującego systemu opieki zdrowotnej jest jakość danych epidemiologicznych, która uzależniona jest od wielu czynników, w tym m.in. od kompletności danych raportowanych do stron biorących w nim bezpośredni udział.

Wzmocnienie istniejącego systemu nadzoru epidemiologicznego nad inwazyjnymi chorobami bakteryjnymi (Epi-IChB)



Cel projektu: Celem projektu jest wzmocnienie istniejącego nadzoru epidemiologicznego nad inwazyjnymi chorobami bakteryjnymi (IChB) poprzez budowę pilotażowego programu edukacyjnego.

Projekt jest realizowany przez firmę Pfizer Polska we współpracy z Narodowym Instytutem Leków – Krajowym Ośrodkiem Referencyjnym ds. Diagnostyki Bakteryjnych Zakażeń Ośrodkowego Układu Nerwowego (NIL-KOROUN) oraz z zaangażowaniem Narodowego Instytutu Zdrowia Publicznego PZH – Państwowego Instytutu Badawczego (NIZP PZH – PIB).

Zwiększenie świadomości wszystkich uczestników procesu raportowania (m.in. lekarzy, mikrobiologów, pielęgniarek epidemiologicznych) przełoży się na zwiększenie efektywności leczenia pacjentów poprzez tworzenie schematów terapii empirycznej na podstawie pełniejszych danych z przypadków IChB.

Projekt, którego realizacji podjęliśmy się w ramach partnerstwa publiczno-prywatnego, usprawni istniejący system nadzoru epidemiologicznego, co w bezpośredni sposób przełoży się na bezpieczeństwo zdrowotne Polski. Faktem jest, że w walce z inwazyjnymi chorobami bakteryjnymi to wiedza jest naszym największym orężem. Mam wielki szacunek do danych, które powinny być niekwestionowaną podstawą do podejmowania decyzji w procesie leczenia. Zainicjowana przez Pfizer Polska oraz Partnerów inicjatywa umożliwi lepsze planowanie działań profilaktycznych, zmniejszenie użycia antybiotyków, a także kosztów efektywnego leczenia pacjenta. Cieszymy się, że w ramach partnerstwa publiczno-prywatnego jest przestrzeń dla naszego zaangażowania.

Dorota Hryniewiecka-Firlej
Poland & Baltics Country Manager Pfizer

Analiza danych w służbie systemu ochrony zdrowia

Wyzwanie: Niewystarczający poziom dostępu i wykorzystania danych do tworzenia polityk zdrowotnych, w tym budowania programów profilaktycznych i prewencyjnych, oraz szybsze diagnozowanie pacjentów to wyzwania, przed którymi stoi system ochrony zdrowia na świecie, w tym także w Polsce.

Konkurs #BiletDoDanych



Cel projektu: Celem projektu jest zwiększenie wykorzystania różnych źródeł danych do tworzenia opracowań wspierających polityki publiczne dotyczące systemu ochrony zdrowia w Polsce. To pierwsza tego typu inicjatywa odpowiadająca na potrzebę szerokiego dostępu do danych związanych ze zdrowiem populacyjnym oraz tworzeniem tzw. polityk publicznych opartych na dowodach empirycznych.

IQVIA włącza do Konkursu dostęp do posiadanych przez siebie zbiorów danych, umożliwiając podmiotom aplikującym wykonanie niezbędnych analiz i opracowanie publikacji.

Misją IQVIA jest wspieranie rozwoju systemu ochrony zdrowia, dlatego zdecydowaliśmy się dołączyć do Warsaw Health Innovation Hub jako Partner Strategiczny już w momencie powstania tej unikalnej inicjatywy. Nasze zaangażowanie koncentruje się między innymi na współpracy i wsparciu ośrodków badawczych, akademickich oraz centrów wsparcia badań klinicznych. Dlatego w tym roku zdecydowaliśmy dodatkowo o uruchomieniu konkursu #BiletDoDanych. Jesteśmy przekonani, że dzięki takim projektom możemy zwiększyć udział danych pochodzących z różnych źródeł do tworzenia rekomendacji dla polityk publicznych w zakresie ochrony zdrowia i wspierać tym samym zmiany systemowe w tym obszarze.

Robert Grochulski
Account Director, Public Health & PPG, IQVIA Poland

Optimalizacja koordynacji opieki nad pacjentem z rakiem piersi

Wyzwanie: Według danych Karowego Rejestru Nowotworów rak piersi jest drugą, po raku płuca, przyczyną zgonów kobiet w Polsce z powodu chorób onkologicznych. Późne rozpoznanie nowotworu, co ma miejsce nawet u jednej na dziesięć kobiet, w znaczącym stopniu pogarsza prognozę życia pacjenta.

Program pilotażowy koordynacji opieki nad pacjentkami z rakiem piersi z wykorzystaniem działań edukacyjnych i rozwiązań cyfrowych



Cel projektu: Stworzenie edukacyjnego programu pilotażowego, który wesprze koordynatorów onkologicznych w skutecznej edukacji pacjentek dotkniętych rakiem piersi na temat tej choroby, a także identyfikacja i pilotażowe wdrożenie w wybranych placówkach rozwiązań cyfrowych wspomagających procesy organizacyjne i ułatwiających personelowi medycznemu podejmowanie decyzji dotyczących wyboru optymalnych form terapii i spersonalizowanej opieki medycznej.

Przedsięwzięcie realizowane będzie przez firmę Novartis we współpracy z m.in. Białostockim Centrum Onkologii im. Marii Skłodowskiej-Curie, Wojewódzkim Wielospecjalistycznym Centrum Onkologii i Traumatologii im. Mikołaja Kopernika w Łodzi oraz Ogólnopolskim Stowarzyszeniem Koordynatorów Opieki Onkologicznej. Zarząd Polskiego Towarzystwa Onkologii Klinicznej oraz Polskie Towarzystwo Onkologiczne objęły projekt patronatem merytorycznym.

Współpraca biznesu z systemem ochrony zdrowia jest kluczowa, aby wspólnie tworzyć rozwiązania, które wzmocnią zdolność wykrywania, leczenia i zapobiegania chorobom onkologicznym oraz ich konsekwencjom. Wierzę, że nasza współpraca z Warsaw Health Innovation Hub i innymi partnerami tego przedsięwzięcia przełoży się na realne usprawnienie systemu i ścieżki pacjenta z rakiem piersi oraz oznaczać będzie faktyczną poprawę sytuacji polskich pacjentów.

Monique Clua-Braun
Country President Novartis Poland



AUTORSKIE PROGRAMY WARSAW HEALTH INNOVATION HUB REALIZOWANE WE WSPÓŁPRACY Z PARTNERAMI WHIH

Program doradczo-rozwojowy – Platforma Mentoringowa WHIH

Cel programu: Wsparcie realizowanych projektów naukowych poprzez umożliwienie akademickim zespołom badawczym korzystania z mentoringu w obszarze biznesowym, technologicznym, klinicznym i regulacyjnym.

Przedsięwzięcie realizowane jest we współpracy z Partnerami WHIH oraz Centrami Transferu Technologii uczelni medycznych. W pierwszej edycji programu mentoringowego WHIH zostało wyłonionych **10 zwycięskich projektów** prowadzonych przez akademickie zespoły badawcze.

Mentorzy pierwszej edycji programu mentoringowego – eksperci reprezentujący Partnerów WHIH:



Uczelnie medyczne biorące udział w programie mentoringowym:



Cieszę się niezmiernie duże zainteresowanie programem mentoringowym, zarówno ze strony uczelni medycznych, jak i Partnerów WHIH, którzy tak licznie przystąpili do tej inicjatywy. Takie przedsięwzięcia łączące stronę akademicką ze światem przemysłu są bardzo potrzebne. Uczelnie mają silną bazę naukową do opracowywania i rozwijania nowych produktów i rozwiązań dla ochrony zdrowia. Dzięki programom doradczo-rozwojowym, takim jak Platforma Mentoringowa WHIH, naukowcy mają możliwość współpracy z partnerami biznesowymi, których know-how i doświadczenie stanowią cenne wsparcie pozwalające na ukierunkowanie projektów badawczych pod względem potrzeb i wymagań rynku.

dr n. med. Rafał Staszewski
Zastępca Prezesa ds. Finansowania Badań
Agencja Badań Medycznych

Tematyczne grupy edukacyjne

W ramach działalności edukacyjnej WHIH prowadzi także spotkania tematyczne w zakresie wyrobów medycznych oraz danych w ochronie zdrowia, które wspierają tworzenie sieci pomiędzy Partnerami WHIH, uczelniami, przedsiębiorcami i instytucjami publicznymi.

Integrowanie środowiska akademickiego i naukowców oraz budowanie sieci pomiędzy przedstawicielami biznesu i różnymi interesariuszami sektora biomedycznego odgrywa kluczową rolę w procesie wymiany wiedzy, doświadczeń i najlepszych praktyk, przyczyniając się do pobudzenia współpracy i generowania nowych pomysłów na rzecz rozwoju systemu ochrony zdrowia w Polsce.





Celem spotkań tematycznych grup jest pogłębienie wiedzy i eksploracja nowych kierunków rozwoju sektora biomedycznego w gronie liderów. Efektem spotkań będzie wymiana wiedzy i dobrych praktyk (ciągłe uczenie się i rozwój), ale również efektywna komunikacja (umiejętne komunikowanie się i praca z przedstawicielami różnych interesariuszy sektora biomedycznego), zrozumienie potrzeb środowiska i integracja społeczności poprzez angażowanie innych i włączanie większej liczby przedstawicieli sektora biomedycznego do działań na rzecz rozwoju systemu ochrony zdrowia w Polsce

DOCELOWY MODEL DZIAŁANIA WARSAW HEALTH INNOVATION HUB



Legenda:

AOTMiT – Agencja Oceny Technologii Medycznych i Taryfikacji

CeZ – Centrum e-Zdrowia

MZ – Ministerstwo Zdrowia

NFZ – Narodowy Fundusz Zdrowia

RPP – Rzecznik Praw Pacjenta

UPRP – Urząd Patentowy Rzeczypospolitej Polskiej

URPL – Urząd Rejestracji Produktów Leczniczych, Wyrobów Medycznych i Produktów Biobójczych

ROZWÓJ WARSAW HEALTH INNOVATION HUB W ROKU 2024

Warsaw Health Innovation Hub zamierza rozwijać i zacieśniać współpracę publiczno-prywatną w sektorze opieki zdrowotnej, ale też wykorzystać dotychczasowe doświadczenie do budowy sieci współpracy o zasięgu międzynarodowym.

Zaawansowane i przygotowywane do realizacji są własne inicjatywy edukacyjne skierowane do środowiska akademickiego, zorientowane na rozwój umiejętności praktycznych i wiedzy nt. regulacji prawnych.

Rozwój inicjatywy Health Innovation Hub Network

Długoterminowym celem WHIH jest stworzenie europejskiej platformy wymiany wiedzy i współpracy, która będzie realizować wspólne projekty skoncentrowane na poprawie i zwiększaniu efektywności systemów opieki zdrowotnej regionu Europy Środkowo-Wschodniej. Podobnie jak dotychczasowe działania WHIH, Health Innovation Hub Network będzie kłaść silny nacisk na partnerstwo publiczno-prywatne.

Powołanie Komitetu Sterującego

Do zadań Komitetu Sterującego będzie należała analiza postępu prac kluczowych projektów w obszarze rozwoju sektora biomedycznego, jak również doradztwo na poszczególnych etapach gotowości technologicznej projektów komercyjnych. Członkami Komitetu Sterującego będą liderzy i specjaliści z wieloletnim doświadczeniem w prowadzeniu komercyjnych projektów badawczo-rozwojowych.

Edukacyjne projekty autorskie WHIH

Kurs biotechnologii praktycznej skierowany do studentów wydziałów medycznych, farmaceutycznych i biotechnologicznych. Jego celem będzie edukacja i pogłębienie wiedzy, a także przedstawienie uczestnikom struktury, złożoności i wielowymiarowości przemysłu biotechnologicznego w ujęciu praktycznym. Kurs ma inspirować uczestników poszukujących ścieżki rozwoju zawodowego do podnoszenia swoich kompetencji w obszarze biotechnologii oraz do poszukiwania i rozwijania własnych pomysłów. Kurs ma również przygotowywać do pracy w sektorze biotechnologicznym.

Kurs farmakokinetyki kierowany jest do pracowników dydaktycznych i dydaktyczno-badawczych nauczających przedmiotu farmakokinetyki na wydziałach farmaceutycznych uczelni medycznych w Polsce. Głównym jego celem jest poszerzanie wiedzy kadry akademickiej w zakresie uwarunkowań stosowań farmakokinetyki w przemyśle farmaceutycznym i badaniach klinicznych w związku ze specyfiką regulatorową. Ponadto kurs ma być inspiracją dla pracowników akademickich do wdrożenia nowego, innowacyjnego podejścia do nauczania tego przedmiotu.

Zaprojektowane aktywności są odpowiedzią na potrzeby, które zostały zdefiniowane w perspektywie dwóch kolejnych lat. Współpraca strony publicznej i prywatnej jest szansą nie tylko dla naszego kraju, ale również dla regionu, na dokonanie dużego skoku rozwojowego, mającego znaczący wpływ na wzmocnienie systemów opieki zdrowotnej w Europie Środkowo-Wschodniej. Rozwój WHIH przyniesie korzyść wszystkim interesariuszom, a współpraca pomiędzy partnerami będzie cennym źródłem wiedzy na temat wdrażania innowacyjnych technologii i know-how, które będą służyły pacjentom.

dr n. farm. Karolina M. Nowak
Dyrektor Wydziału Innowacji i Rozwoju Biotechnologii
Agencja Badań Medycznych





WARSAW HEALTH
INNOVATION HUB